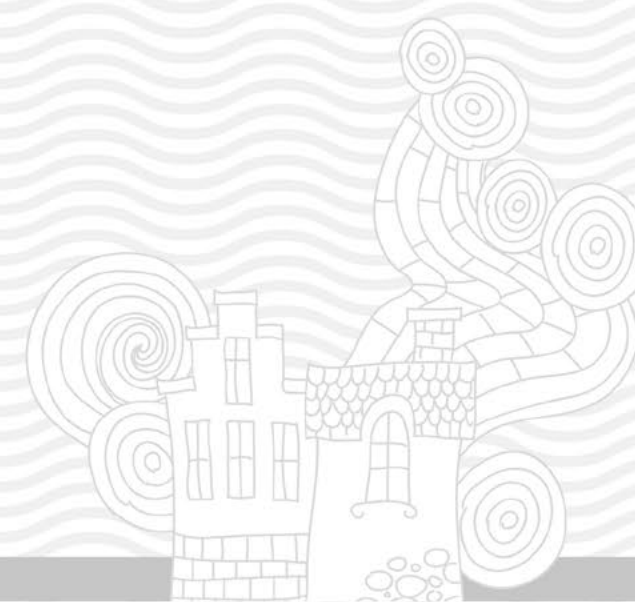




KLEJ GIPSOWY

dostępne opakowanie: **20 KG**

Klej gipsowy GI-5 jest suchą prefabrykowaną mieszanką gipsową przewidzianą do samodzielnego przygotowania bezpośrednio przed zastosowaniem poprzez wymieszanie z wodą.

PRZEZNACZENIE

Produkt przeznaczony jest do mocowania płyt gipsowo-kartonowych do podłoża oraz do montażu płyt izolacyjnych wewnątrz pomieszczeń.

PRZECIWSKAZANIA

Produktu nie należy stosować na metale, szkło, tworzywa sztuczne i materiały drewnopochodne oraz na bardzo gładkie prefabrykaty betonowe. Niewskazane jest również stosowanie go na podłoża zawilgocone, objęte korozją biologiczną oraz takie, w których nie zakończyły się procesy wiązania innych spoiw mineralnych. Niezalecane jest stosowanie produktu w miejscach podlegających stałemu zawilgoceniu oraz w pomieszczeniach, w których wilgotność powietrza na stałe przekracza 70%. Okresowa zwiększona wilgotność w kuchniach i łazienkach nie jest szkodliwa.

WŁAŚCIWOŚCI

Czas wiązania

Czas wiązania, czyli czas przydatności do użycia od momentu zmieszania z wodą, zależy od temperatury otoczenia oraz ilości wody użytej do zarobienia zaprawy. W temperaturze 20°C i przy stosunku wody do spoiwa 1:2 czas wiązania wynosi od 30 do 45 min. Niższa temperatura i większa ilość wody zarobowej czas wiązania wydłuża, wyższa temperatura i mniejsza ilość wody czas wiązania skraca. W temperaturze poniżej 5°C reakcja wiązania niemal całkowicie ustaje.

Czas otwarty pracy

Czas otwarty pracy, czyli możliwość pasowania i poprawiania płyty dociśniętej do podłoża uzależniony jest od chłonności podłoża i waha się od 2 do 10 min.

PRZYGOTOWANIE PODŁOŻA

Produkt przewidziany jest do stosowania bez gruntowania na wszelkie typowe podłoża budowlane, jak: tynki wapienne, cementowe i gipsowe, bloczki gipsowe, beton, gazobeton, płyty g-k oraz trwałe powłoki malarskie z farby emulsyjnej, ftalowej

i olejnej. Wcześniejsze moczenie podłoża nie jest zalecane. Przed przystąpieniem do pracy należy usunąć pył, obsypujące się stare warstwy oraz nietrwale powłoki malarskie, jak farba wapienna czy klejowa. Brud, tłuszcz oraz sadzę należy zmyć wodą pod ciśnieniem lub detergentami. Podłoża w wysokiej chłonności lub bardzo gładkie i mało nasiąkliwe zagruntować emulsją gruntującą.

PRZYGOTOWANIE ZAPRAWY

Do zarobienia zaprawy należy używać wyłącznie czystej wody, najlepiej pitnej o temperaturze od +5 do +30°C w proporcjach 0,5 l wody na 1 kg spoiwa. Zaprawę można mieszać ręcznie lub mechanicznie używając używając wolnoobrotowej mieszarki mechanicznej z mieszadłem przeznaczonym do gładzi gipsowych. W przypadku ręcznego mieszania suchy produkt należy wsypywać do wody, tak aby porcje produktu same namakały i opadały na dno. Czynność należy kontynuować, aż do wchłonięcia niemal całej wody. Gdy na powierzchni wsypanego i zamoczonego gipsu utrzymuje się tylko 1-2 milimetrowa warstewka wody zaprawę należy wymieszać. Po dokładnym wymieszaniu zaprawa jest gotowa do użycia.

W przypadku mieszania mechanicznego, suchy produkt należy jednorazowo wsypać do odmierzonych ilości wody i nie czekając aż namoknie, dokładnie wymieszać do uzyskania jednorodnej masy. Na początku mieszania zaprawa jest rzadsza, co ułatwia mieszanie. Po około 1 min. od momentu wsypania produktu do wody zaczyn gęstnieje. Po dalszych 2-3 min. gęstość zaprawy osiąga ostateczną konsystencję. W przypadku otrzymania zbyt rzadkiej lub zbyt gęstej zaprawy należy dodać odpowiednią ilość suchego produktu lub wody i ponownie wymieszać. Czynność korygowania gęstości można przeprowadzić najwyżej w ciągu pierwszych 10 minut. Dobranie odpowiedniej konsystencji zaprawy jest bardzo ważne. Konsystencja powinna być możliwie rzadka, ale nie powinna spływać z płyt po ich postawieniu do pionu. Dobrze dobrana konsystencja pozwala docisnąć płytę do podłoża i ponownie odsunąć ją bez utraty kontaktu kleju z podłożem i jednocześnie z płytą. Zaprawę należy przygotowywać wyłącznie w nierdzewnych naczyniach pozbawionych resztek związanego gipsu.

TECHNOLOGIA PRACY

Przyklejając płyty gipsowo-kartonowe zaprawę należy nakładać najpierw na powierzchnię płyt, a dopiero potem dociskać do podłoża. Porcje zaprawy należy nakładać w odstępach co 50 cm

po około 0,5 l każda. Do dociskania płyt należy stosować łąty dł. od 1 do 2 m, tak by uzyskać równą, nie pofalowaną płaszczyznę. Jeżeli płyta została dociśnięta za mocno należy ją niezwłocznie odciągnąć od podłoża poprzez szybkie, krótkie ruchy na przemian dociskające i odciągające. Każdą kolejną płytę można pasować do poprzedniej po związaniu zaprawy. Do wszelkich mokrych prac należy używać czystych narzędzi z nierdzewnej stali. Mokre prace należy wykonywać w temperaturze od +5 do +30°C.

PAKOWANIE I SKŁADOWANIE

Produkt pakowany jest w trzywarstwowe papierowe worki wentylowe z jedną warstwą przeciwwilgociową. Należy go przechowywać w suchych warunkach i nie otwartych, oryginalnych opakowaniach w temperaturze od 0 do +40°C. Palety można składować jedną na drugą maksymalnie do trzech warstw.

PRZYDATNOŚĆ DO UŻYCIA

Produkt zachowuje swoje właściwości i zgodność z normą europejską przez okres do 12 miesięcy od daty produkcji, o ile jest poprawnie składowany i przechowywany. Produkt posiada Deklarację Właściwości Użytkowych oraz Atest Państwowego Zakładu Higieny.

DANE TECHNICZNE

Początek wiązania	30-45 min.
Przyczepność do podłoża	≥ 0,06 MPa
Wagowe proporcje wody do produktu	0,5:1
Reakcja na ogień	klasa A1
Zawartość siarczynu wapnia	> 30% masy
Zużycie	ok. 3 kg/m ² płyty g-k
Zgodność z normą europejską	EN 14496:2005
Temperatura aplikacji	od +5° do +30°C

